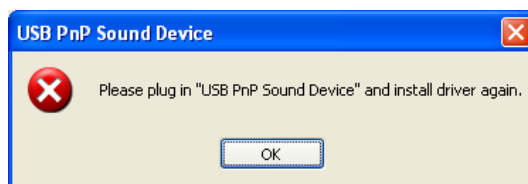


## За Vista/Win7

Уверете се, че слушалките Ви са включени. В противен случай ще видите следния диалогов прозорец.



### 1.1 Инсталиране

- Поставете диска с драйверите и щракнете два пъти върху файла setup.exe, ако автоматичното стартиране е деактивирано. Натиснете „Cancel (Отказ)”, ако искате да прекратите инсталирането.
- Стартирайте инсталирането на драйверите и натиснете „Next (Следващ)”, за да преминете към следващата стъпка.
- Уверете се, че слушалките са включени в USB звуковата карта преди да инсталирате драйвера. В противен случай драйверът може да не се инсталира.
- Когато инсталацията завърши, Ви препоръчваме да рестартирате компютъра си.

### 1.2 Отстраняване на драйвера

- Щракнете два пъти върху “Programs/Uninstall a program (Програми/Деинсталиране на програма)” в Контролния панел на Windows.
- Изберете елемента “USB PnP Sound Device (USB PnP звуково устройство)” и след това щракнете върху бутона “Uninstall/Change (Деинсталиране/Промяна)”.
- Стартирайте процеса по деинсталиране.
- Когато процесът приключи, Ви препоръчваме да рестартирате компютъра си, за да отстраните драйвера напълно.

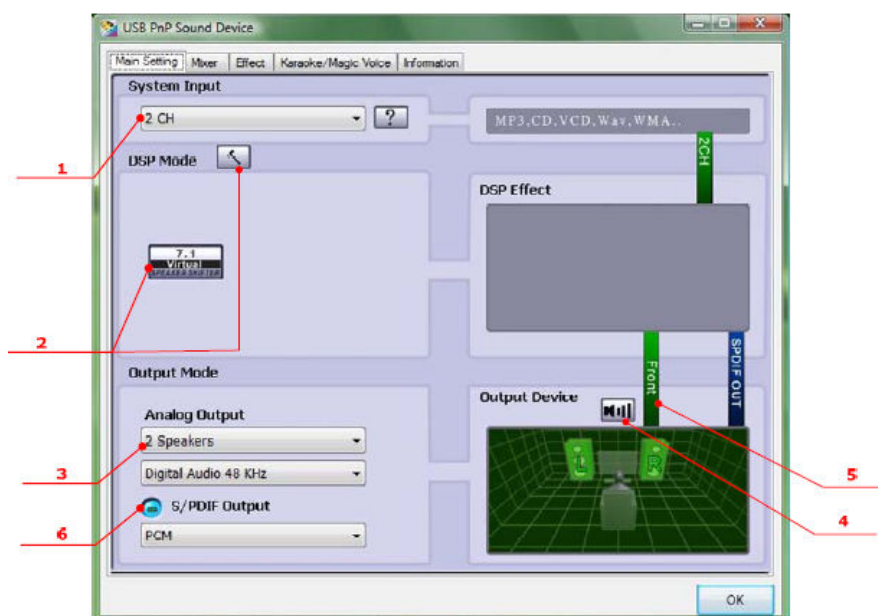
## 2. Отваряне на софтуерния CPL

След като сте приключили с рестартирането на Вашия компютър, ще видите иконата за софтуерен CPL на USB PnP Sound Device (USB PnP звуково устройство) лентата на системната област.

- Можете да отворите CPL като щракнете два пъти върху иконата.
- Ако иконата не се появи в системната област, просто отидете в контролния панел на Windows и щракнете два пъти върху CPL иконата за „USB PnP Sound Device (USB PnP звуково устройство)”, за да отворите.
- Ще се появи контролният панел.
- Как да покажете CPL иконата в системната област?
  1. Отворете софтуерния контролен панел.
  2. Отидете на страница “Information (Информация)”.
  3. Поставете отметка на “Show the audio configuration icon in the system tray (Показване на иконата за аудио конфигурация в системната област)”.

## 2.1 Въведение във функциите на страницата “Main Setting (Главна настройка)”

Можете да контролирате разнообразните конфигурации на устройството за възпроизвеждане на USB Audio както е показано по-долу.

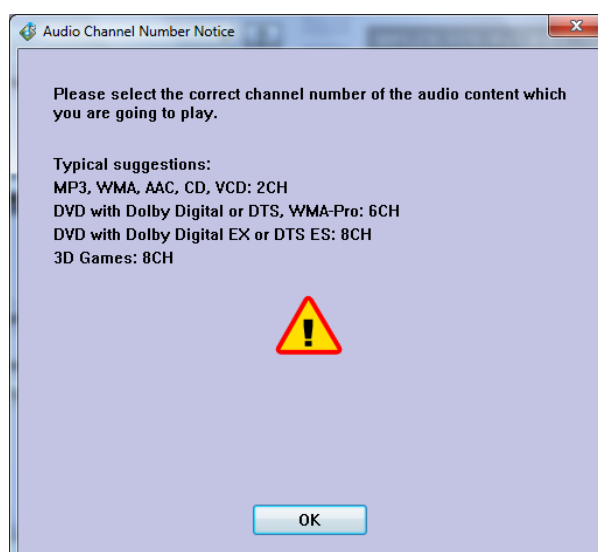


1. Селектор System Input (Системен вход) (вижте 2.1.1).
2. Analog Output (Аналогов изход) –DSP Mode (DSP режим) (вижте 2.1.2).
3. Analog Output (Аналогов изход) – Headphone Configuration (Конфигурация на слушалки) (вижте 2.1.3).
4. Analog Output (Аналогов изход) – контролен прибор Digital Volume (Сила на цифровия звук) (вижте 2.1.4).
5. Лента за състояние на аудио системата (вижте 2.1.5).
6. S/PDIF Output (S/PDIF изход) (вижте 2.1.6).

### 2.1.1 Опции на устройство System Input (Системен вход)

Опцията System Input (Системен вход) служи за избиране на правилния брой канали за аудио съдържанието, което ще възпроизведате, за да имате прецизен аудио изход.

Можете да получите по-добра представа като щракнете върху иконата „Информация” (?) и погледнете диалоговия прозорец по-долу.




### 2.1.2 Analog Output

(Аналогов изход) – DSP

## Mode (DSP режим)


Драйверът Ви осигурява два DSP режима.

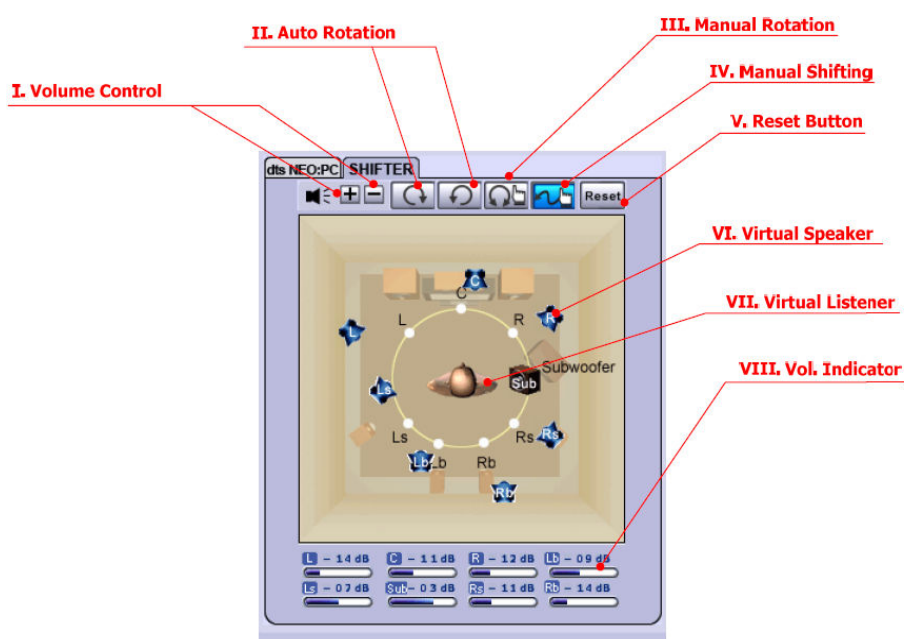
Бутонът (  ) Ви позволява да включвате и изключвате DSP Effect Advanced Setting (Разширени настройки на DSP ефект).

Когато DSP режимът е включен, можете да видите плана на DSP работа вдясно.

Когато DSP режимът е изключен, ще се възобнови стандартният режим тестови режим за високоговорители.

### 1.7.1 Виртуален високоговорител

Когато е включен DSP режим, щракнете върху бутона (  ), за да активирате DSP Effect (DSP ефект) както е показано.



I. Контрол на силата на звука:

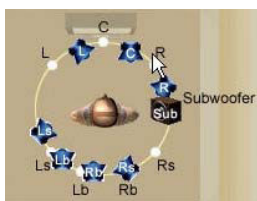
Увеличаване/намаляване на силата на звука за всички канали с по 1 dB на стъпка. (+4dB - 17dB)

II. Режим на автоматично въртене:

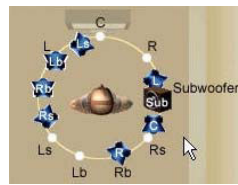
Виртуалните високоговорители се въртят бавно по посока на часовниковата стрелка или обратно на часовниковата стрелка. Например, ако се избере по посока на часовниковата стрелка:



T=0



T=0,25 сек



T= 1 сек

III. Режим на ръчно въртене:

Използвайте мишката, за да въртите виртуалните високоговорители на екрана ръчно.

#### IV. Ръчно изместване (Режим на свободно движение):

Използвайте показалеца и щракнете и издърпайте, за да преместите местоположението на отделните виртуални високоговорители.

#### V. Възстановяване:

Възстановяване на местоположението на виртуалните високоговорители/виртуалния слушател в позицията по подразбиране.

#### VI. Виртуален високоговорител:


Всеки виртуален високоговорител представлява виртуална версия на един канал от 7.1-каналните високоговорители в реалния свят.

#### VII. Виртуален слушател:


Виртуалният слушател представлява Вашата позиция.

#### VIII. Индикатор за сила на звука:

Показва стойности за всеки канал.


- Когато е включен DSP, щракнете върху бутона (  ) да активирате DSP ефекта. Иконата за ефекта ще се покаже в частта DSP Effect (DSP ефект) вдясно.

### 2.1.3 Analog Output (Аналогов изход) – Конфигуриране на високоговорител/слушалки и тестване на звука

Щракнете върху бутона за Разширени настройки (  ), за да зададете разширени настройки на слушалките.

- Advanced settings (Разширени настройки) – Headphone (Слушалки)  
Смяна на ляв/десен изход на слушалките
- Manual Sound Testing (Ръчно тестване на звука):  
Щракнете върху диаграмата Headphone/Speaker (Слушалки/Високоговорител), за да тествате ръчно звука от звуковия изход.

### 2.1.4 Speaker/Headphone Output (Изход Високоговорител/Слушалки) – Volume Control (Контрол на силата на звука)

CPL осигурява функцията за контрол на силата на звука, щракнете върху бутона “Digital Volume (Сила на цифров звук)” (  ), за да активирате лентата за контрол на силата на звука.


- Volume Control Bar (Лента за контрол на силата на звука):  
Използвайте лентата за контрол на силата на звука, за да регулирате звуковата стойност за слушалките.
- Volume Reset Button (Бутон за възстановяване на силата на звука):  
Щракнете върху бутона "Reset (Възстановяване)", за да върнете звуковата стойност на слушалките към настройката по подразбиране.

### 2.1.5 Audio System Status Bar (Лента за състояние на аудио системата)

CPL осигурява лента за състоянието, за да укаже състоянието на аудио системата.

- Analog Channel (Аналогов канал) – Указване на състоянието на аудио системата за аналогов изход.

### 2.1.6 S/PDIF Output (S/PDIF изход) – S/PDIF Output Switch (Превключвател на S/PDIF изхода)

USB многоканалното аудио устройство поддържа цифров изход. Щракнете върху бутона “S/PDIF Enable (S/PDIF активиране)” () , за да го активирате.

- Цифрово аудио 48 KHz – 48KHz 2-канален цифров РСМ изход за данни.

## 2.2 Въведение във функциите на страницата “Mixer (Миксер)”

Вграденият миксер контролира силата на звука/записването/следенето (пътка А-А).

### 2.2.1 Възпроизвеждане и Миксер А-А пътека

#### 1. Конфигурация за възпроизвеждане:

Указване на устройство Високоговорител или Слушалки.

#### 2. Пиков измерител:


Указване на моментното ниво на аудио сигнала.


#### 3. Контрол на силата на звука:

Задаване на ниво на звука или сила на звука на А-А пътека.

#### 4. Контрол за спиране/пускане на звука:

Избор за спиране/пускане на звука.

Спреният бутон е неосветен () .

Пуснатият бутон е осветен () .

### 2.2.2 Миксер за записване

#### 1. Активно записващо устройство:

Указване на записващо ресурсно устройство.

#### 2. Контролер на силата на звука:

Контролиране на звука на отделно записващо устройство.


#### 3. Селектор на записващо устройство:

Щракнете върху селектора, за да зададете записващо устройство.

Бутонът за не налично е неосветен () .

Бутонът за налично е осветен () .

#### 4. Подсилване на микрофона:

Щракнете върху бутона за подсилване на микрофона () и след това поставете отметка на елемента Mic-boost (Подсилване на микрофона), за да увеличите силата на звука на микрофона.

### 2.2.3 Въведение в устройството за възпроизвеждане

В този панел имате няколко опции, за да контролирате силата на звука, включително регулиране на нивото на звука, спиране и намаляване на звука.

#### 1. Цифров изход:

Контролът на силата на звука може да регулира устройството за възпроизвеждане, което е устройството по подразбиране.

(Щракнете десния бутон на иконата USB Audio (USB аудио) в системната област и щракнете върху “Multimedia Properties (Мултимедийни свойства)”, за да отворите страницата със свойствата на звука и да зададете устройство за възпроизвеждане по подразбиране.

Когато устройството по подразбиране е “Speakers (Високоговорители)”, лентата за силата на звука на “Digital Output (Цифров изход)” може да регулира нивото на звука за високоговорителите.

Когато устройството по подразбиране е “Digital Output (Цифров изход)”, лентата за силата на звука на “Digital Output (Цифров изход)” може да регулира нивото на звука за устройството за цифров изход.

## 2. Високоговорители:

Контрол на нивото на звука за устройството Високоговорители.


## 3. Микрофон:

Контрол на (А-А пътека) на устройството „Микрофон-вход”. А-А пътеката е аналоговата затворена пътека Микрофон-вход към Високоговорители-изход.

### 2.2.4 Въведение в устройството за записване

В този панел имате няколко опции, за да контролирате силата на звука, включително регулиране на нивото на звука и избиране на устройството за записване по подразбиране.

Микрофон:

За нивото на звука на устройството Микрофон, включете микрофона и изберете () като устройство по подразбиране, и започнете да записвате звук.

### 2.3 Въведение във функциите на страницата “Effect (Ефект)”

Функциите на тази страница осигуряват разнообразни звукови ефекти.

- Environment (Околна среда)

Изберете “Environment option button (Бутон за опции на околна среда)” или “Environment option list (Списък от опции на околна среда)” за емуляция, която се изпълнява чрез създаване на звуково отражение и отекване.

- Environment Size (Размер на околна среда)

Можете да променят “Environment size button (Бутон за размер на околната среда)”, за да симулирате по-голямо или по-малко пространство (по подразбиране е средно). Усещате промените в пространството.

- Equalizer (Еквилайзер) (EQ) 10-лентов

Изберете предварително зададен режим за еквилайзера, който е съответно създаден. Има 12

предварително зададени режима, като например Бас, Високи честоти, На живо, Рок, Джаз и т.н.

Можете да променят настройката за силата за всяка лента и да дадете име в следното празно място.

Щракнете върху „+”, за да добавите новата си настройка към списъка „User Defined (Определени от потребителя)”. Щракнете върху „-”, за да изтриете настройката.

### 2.4 Въведение във функциите на страницата “Karaoke and Magic Voice™ (Караоке и Магически глас™)”

Тези функции Ви позволяват да опитате обработване на глас. Освен това е чудесна за използване на VOIP приложения и Караоке системи.

1. Щракнете върху бутона “ON (ВКЛ.)”, за да включите обработването на глас.

2. Щракнете върху бутона “Reset (Възстановяване)”, за да върнете всички настройки към стойностите по подразбиране.

3. Район на функцията Магически глас – Осигурява функциите “Microphone Echo (Микрофонно ехо)” и “Magic Voice (Магически глас)”. (вижте 2.4.1)

4. Район на функцията Караоке – Осигурява функциите “Key Shifting (Ключово отместване)” и “Voice Cancellation (Отстраняване на глас)”. (вижте 2.4.2)

### **2.4.1 Район Магически глас**

#### **1. Микрофонно ехо:**

Когато изпълнявате песен, може да Ви трябва Гласово ехо, за да направите пеенето по-мелодично. Можете да изберете “Microphone Echo (Микрофонно ехо)”, за да получите този ефект и да регулирате силата на ехо звука. Диапазонът е -12dB до +12dB.

Когато за пръв път включите функцията, драйверът ще избере микрофонния вход като източник за записване. Щракнете върху „ОК”, за да затворите този прозорец както следва.

#### **2. Магически глас:**

Когато разговаряте с приятелите си, използвайки Месинджър, VOIP, онлайн игрови приложения, можете да използвате ефектите на „Magic Voice™ (Магически глас™)” от падащото меню, за да се забавлявате. В един момент може да се избира само един тип глас.

Когато “Magic Voice™” е избран; схемата ще бъде показана както следва. Има пет опции: По подразбиране (без ефект), Чудовище, Анимация, Мъжки и Женски стилове.

### **2.4.2 Район на функцията Караоке**

#### **1. Ключово отместване:**

Можете да активирате Ключовото отместване за Караоке VCD или музиката, за да ги направите подходящи за своя глас. Диапазонът е -4 до +4 полутона.

#### **2. Отстраняване на глас:**

Ако музикалният източник включва гласа на оригиналния изпълнител, опитайте функцията Отстраняване на глас, за да го премахнете (0~100).

Но този ефект не винаги работи, тъй като зависи от методът на записване на източника. Обикновено той не е необходим за караоке VCD или CD, при които гласът на изпълнителя липсва.

### **2.5 Въведение в страницата “Information (Информация)”**

Тази страница отбелязва информацията за драйвера и логото на търговската марка на технологиите. Тук можете да получите както хардуерни/софтуерни подробности, така и справки за правната информация.

1. Поставяне на логото на търговската марка.

2. Опция за показване на иконата за аудио конфигурация в системната област.

3. Хардуерна и софтуерна информация.

4. Версия на контролния панел. (Ver.2.0.01.05)

5. Уебсайт на Genius. ([URL:www.geniusnet.com](http://www.geniusnet.com))

### **2.6 Въведение във функцията „Tray Icon (Икона в лентата)”**

Отворете „CPL Tray Icon Function List (Списък с функциите на CPL икона в лентата) като щракнете с

десния бутон на иконата в системната област.

1. Отваряне:

Щракнете върху “Open (Отваряне)”, за да възстановите USB Audio Software CPL.

2. Миксер за звука:

Щракнете върху “Volume Control (Контрол на силата на звука)”, за да отворите Windows Volume Mixer, ако искате да контролирате отделно силата на звука на високоговорителите си и други звукови устройства или програми като използвате Volume Mixer (Миксер за звука).

3. Windows Media Player:

Щракнете върху “Windows Media Player”, за да отворите Microsoft Windows Media Player.

4. Звукозапис:

Тъй като CM101 не поддържа микрофон, когато щракнете върху “Sound Recorder (Звукозапис)”, ще се появи изскачащо съобщение като това по-долу.

5. Мултимедийни свойства:

Отворете мултимедийните свойства на Windows, за да изберете честота на дискретизация и скорост на предаване на страницата със свойствата.

- Възпроизвеждане

1. Изберете устройството “Speakers (Високоговорители)” и щракнете върху бутона “properties (свойства)”.
2. Щракнете върху етикета “Advanced (Разширени)”, влезте в страницата с разширени и щракнете върху падащия списък, за да отворите списъка с поддържани формати по подразбиране както е показано по-долу.
3. Следвайте същите стъпки, за да промените честотата на дискретизация и скоростта на предаване за устройството “Digital-Output (Цифров изход)” или други устройства за възпроизвеждане.

- Записване

1. Изберете устройството “Microphone (Микрофон)” и щракнете върху бутона “Properties (Свойства)”.
2. Щракнете върху етикета “Advanced (Разширени)”, влезте в страницата с разширени и щракнете върху падащия списък, за да отворите списъка с поддържани формати по подразбиране както е показано по-долу.
3. Следвайте същите стъпки, за да промените честотата на дискретизация и скоростта на предаване за други записващи устройства.

6. Изход:

Щракнете върху “Exit (Изход)”, за да напуснете иконата в лентата от системната област.